

فارسی و نگارش (۱)

۱- (افسانه امری)

شاعر در بیت صورت سؤال می‌گوید قصر جلال ناصرالدین شاه از قصرهای دیگر رفیع‌تر (بلندتر) است.

(واژه، واژه‌نامه کتاب فارسی)

۲- (سپهر حسن قان‌پور)

مشیت: اراده، خواست الهی

(واژه، واژه‌نامه کتاب فارسی)

۳- (سپهر حسن قان‌پور)

واژه‌هایی که در متن صورت سؤال نادرست نوشته شده است: «غنا»، «می‌گذاری»، «پوسه»، «مجاهدان»

(املا، صفحه ۸۰ کتاب فارسی)

۴- (سپهر حسن قان‌پور)

املای «خانقاه» به همین شکل درست است.

(املا، صفحه ۸۳ کتاب فارسی)

۵- (آلیتا ممبرزاده)

در بیت صورت سؤال، «م» به معنای «هستم» پس از «امید»، فعل مضارع اخباری ساخته است. «بنوازد» نیز مضارع التزامی است.

بررسی گزینه‌ها:

گزینه‌ی «۱»: «بگذرد» مضارع التزامی است، پس این گزینه پاسخ نیست.

گزینه‌ی «۲»: «نماند» فعل ماضی است. در بیت تنها فعل «شود» مضارع است.

گزینه‌ی «۳»: «نگسلم» به معنای «نمی‌گسلم» مضارع اخباری است. «برند» به حالت کاربرد «ببرند» مضارع التزامی است.

گزینه‌ی «۴»: «می‌گوید» و «است» فعل مضارع اخباری است. «خرید» و «بیهشت» نیز فعل ماضی است.

(دانش‌های ادبی و زبانی، صفحه ۷۳ کتاب فارسی)

۶-

(الف) در بیت، «سگان» قافیه است که در گروه «این عوعو سگان شما»، وابسته‌ی «عوعو» است از نوع مضاف‌الیه.

(ب) «چراغدان» در بیت قافیه است که پس از حرف اضافه‌ی «بر» آمده است و متمم است.

(ج) در بیت، «کاروان» قافیه است که در جمله «نهاد» است.

(د) در گروه «تأثیر اختران شما»، «تأثیر» هسته است و «اختران» که قافیه است، وابسته‌ی گروه اسمی است از نوع مضاف‌الیه.

(ه) در گروه «سختی کمان شما»، «کمان» وابسته‌ی پسین است و از نوع مضاف‌الیه. همین واژه در بیت قافیه است.

(دانش‌های ادبی و زبانی، صفحه ۶۹ کتاب فارسی)

۷-

(آلیتا ممبرزاده)  
دقت کنید فعل‌ها بررسی نمی‌شوند. بررسی واژه‌های مذ نظر:

گزینه‌ی «۱»: نویسنده: نویس - آگاهی‌بخش: بخش - عدالت‌خواهی: خواه - ستم‌ستیزی: ستیز

گزینه‌ی «۲»: آزادی‌خواهان: خواه - خوانندگان: خوان - سازش‌ناپذیری: ساز، پذیر

گزینه‌ی «۳»: ندارد.

گزینه‌ی «۴»: ستایش: ستای - آزادی‌خواهی: خواه - پایداری: دار

(دانش‌های ادبی و زبانی، صفحه ۶۲ کتاب فارسی)

۸-

(عمیر اصفهانی)  
حرف‌های «که» و «اگر» در ابیات، دو عبارت را به هم وصل کرده است که جمله‌ای مستقل بسازد به‌جز بیت پاسخ که جملاتی تک‌فعلی و ساده دارد.

(دانش‌های ادبی و زبانی، صفحه ۸۱ کتاب فارسی)

۹-

(عمیر اصفهانی)  
در بیت، گروه «صرف بستن دل» هست که «صرف» هسته است و «بستن» و «دل» هر دو مضاف‌الیه.

(دانش‌های ادبی و زبانی، صفحه ۶۶ کتاب فارسی)

۱۰-

(عمیر اصفهانی)  
بررسی ابیات:

(الف) بت: استعاره از یار - عنان طاقت: استعاره از نوع حذف مشبّه‌به

(ب) استعاره از نوع حذف مشبّه ندارد.

(ج) گهر: استعاره از اشک - شخصیت‌بخشی برای «بخت»: استعاره از نوع حذف مشبّه‌به

(د) استعاره ندارد.

(ه) استعاره از نوع حذف مشبّه ندارد.

(آرایه‌های ادبی، صفحه‌های ۷۰ و ۷۱ کتاب فارسی)

**فارسی و نگارش (۱) (شاهد «گواه»)**

۱۱-

(کتاب جامع فارسی (۱))

تشبیهات سایر گزینه‌ها:

گزینه‌ی «۱»: این جا آیینة تجلی تاریخ است.

گزینه‌ی «۲»: معرکه‌ی قلوب (اضافه‌ی تشبیهی)

گزینه‌ی «۴»: آفتاب فتح و آسمان سینه (دو اضافه‌ی تشبیهی)

(آرایه‌های لری، صفحه‌های ۷۹ و ۸۰ کتاب فارسی)

۱۲-

(کتاب جامع فارسی (۱))

بیت گزینه‌ی «۱»، حرارت قندیل را از سوز عاشورا در دل او می‌داند. در دیگر گزینه‌ها،

گزینه‌های «۲» و «۳» حسن تعلیل ندارند و حسن تعلیل گزینه‌ی «۴» نیز ربطی به

عاشورا ندارد.

(آرایه‌های لری، صفحه ۶۷ کتاب فارسی)

۱۳-

(کتاب جامع فارسی (۱))

بخش نخست عبارت صورت سؤال به تنهاشدن حسین بن علی (ع) در روز عاشورا

اشاره می‌کند. این مفهوم در بیت گزینه‌ی «۲» نیز مشاهده می‌شود که می‌گوید ایشان

در آن موضع بلا فرد و وحید شده است. در دیگر ابیات این مفهوم وجود ندارد.

(مفهوم، صفحه ۶۳ کتاب فارسی)

۱۴-

(کتاب جامع فارسی (۱))

حسین (ع) کشته شد، اما با انتخابی که او کرد و پایداری و جان‌فشانی او در این راه،

راه او ماندگار شد. این راه تاکنون ادامه دارد و حسین هنوز راه را به پیروانش نشان

می‌دهد. این مفاهیم در عبارت صورت سؤال و در ابیات گزینه‌ی «۲»، مشترک است.

(مفهوم، صفحه ۶۵ کتاب فارسی)

۱۵-

(کتاب جامع فارسی (۱) سراسری قاج از کشور ۸۶)

در بیت صورت سؤال شاعر می‌گوید: «با شناخت علی (ع) توانستم، خدا را بشناسم.»

در بیت گزینه‌ی «۲» نیز همین معنا آمده است: «به جود و بزرگواری امام حق توانستم

حق را بشناسم.»

(مفهوم، صفحه ۷۲ کتاب فارسی)

۱۶-

(کتاب جامع فارسی (۱))

بیت صورت سؤال به ناپایداری طالع نیک اشاره می‌کند و بیت گزینه‌ی «۲» نیز به

ناپایداری شرایط اشاره می‌کند.

(مفهوم، صفحه ۶۹ کتاب فارسی)

۱۷-

(کتاب جامع فارسی (۱))

بیت صورت سؤال می‌گوید بی‌حاصلی، به شرم منجر می‌شود. مصراع دوم بیت

گزینه‌ی «۳»، نیز می‌گوید ما از نخل دل بی‌ثمر خود، شرمنده‌ایم.

گزینه‌ی «۱»: ای بیدل، من از شرم بی‌حاصلی خود گداختم. دل ندارم ولی سودایی و

دل‌باخته‌ام.

گزینه‌ی «۲»: باید که سرو خود را از شرم قد تو پنهان کند و سوسن از شرم سخنوری

تو خاموش بنشیند.

گزینه‌ی «۴»: با وجود قامت یار، سرو باید شرم کند از جلوه کردن در باغ.

(مفهوم، صفحه ۶۷ کتاب فارسی)

۱۸-

(کتاب جامع فارسی (۱))

مفهوم «آرامش گرفتن دل‌ها با یاد خدا» در آیه‌ی صورت سؤال و ابیات مرتبط وجود

دارد.

(مفهوم، صفحه ۸۲ کتاب فارسی)

۱۹-

(کتاب جامع فارسی (۱))

«آرامش نداشتن و همیشه در تلاش بودن» مفهوم مشترک ابیات گزینه‌های «۱، ۲ و ۴»

است.

(مفهوم، مشابه صفحه ۸۲ کتاب فارسی)

۲۰-

(کتاب جامع فارسی (۱))

«پویایی و در تحرک بودن» و ترک تعلقات دنیوی مفهوم مشترک عبارت صورت سؤال

و بیت گزینه‌ی «۳» است.

(مفهوم، صفحه ۸۳ کتاب فارسی)

عربی (بان قرآن (۱))

۲۱-

(مریم آقاییاری، ترجمه، صفحه‌ی ۴۸)

«سَنَسْتَطِيعُ»: خواهیم توانست / «أَنْ نَسْتَفِيدَ»: استفاده کنیم / «مِنْ»: از / «ضوء»: نور / «الأسماك المضيئة»: ماهی‌های نورانی / «لِ»: برای / «إِنارة»: روشن کردن / «المُدن»: شهرها / «القرى»: روستاها / «السنوات القادمة»: سال‌های آینده

۲۲-

(مریم آقاییاری، ترجمه، ترکیبی)

«ذکریاتی»: به معنی «خاطراتم» درست است که ضمیر «ی» در ترجمه نیامده است.

۲۳-

(سعیر یعفری، ترجمه، ترکیبی)

تشریح گزینه‌های دیگر:

گزینه‌ی «۱»: لاتسبوا: دشنام ندهید (و گرنه نیز در ترجمه نادرست است).

گزینه‌ی «۳»: حبال: ریسمان‌های

گزینه‌ی «۴»: قد آنشد: سروده است

۲۴-

(علی‌اکبر ایمان‌پرور، مفهوم، صفحه‌ی ۳۵ و ۳۶)

«هر گروهی به آنچه نزدشان هست، شادمانند»، که با آیه‌ی مقابل خود (همانا این امت شماست، امتی یگانه). تناسب ندارد.

تشریح گزینه‌های دیگر:

گزینه‌ی «۱»: «سخن مانند دارو است کمش سود می‌رساند و زیادش کشنده است.» که به کم صحبت کردن و مفید سخن گفتن تشویق می‌کند.

گزینه‌ی «۲»: «چه کسی گناهان را می‌بخشد جز خدا؟!»: امیدوار بودن به بخشش خداوند

گزینه‌ی «۳»: «هرکس چیزی بخواهد و تلاش کند، می‌یابد.»

۲۵-

(علی‌اکبر ایمان‌پرور، لغت و اصطلاحات، ترکیبی)

«یک‌دیگر را شناختن: همان شناخت یک‌دیگر است.»

تشریح گزینه‌های دیگر:

گزینه‌ی «۱»: پیاده‌رو: فصل دوم از سال است. (نادرست)

گزینه‌ی «۳»: گردباد: باران شدیدی است و بعد از آن حتماً برف می‌بارد. (نادرست)

گزینه‌ی «۴»: مزدور: کسی است که در کارخانه با همکاریانش کار می‌کند. (نادرست)

۲۶-

(علی‌اکبر ایمان‌پرور، قواعد، صفحه‌ی ۳۸)

«استغفروا» (آمزش طلبیدن) فعل ماضی در صیغه‌ی جمع مذکر غایب از باب «استفعال»

است که دارای سه حرف زائد است.

تشریح گزینه‌های دیگر:

گزینه‌ی «۱»: «امتنع» از باب «افتعال» است که دو حرف زائد دارد.

گزینه‌ی «۲»: «تأدب» از باب «تفعّل» است که دو حرف زائد دارد.

گزینه‌ی «۴»: «علّموا» فعل امر در صیغه‌ی جمع مذکر مخاطب از باب «تفعیل» و دارای یک

حرف زائد است. «تفقّها» نیز فعل امر در همان صیغه از باب «تفعّل» و دارای دو حرف زائد

است.

۲۷-

(درویشعلی ابراهیمی، لغت و مفهوم، صفحه‌ی ۳۹)

با توجه به معنای جمله در جای خالی اول به فعل لازم «تتحرك» (حرکت می‌کند) و در جای

خالی دوم به فعل متعدی «تحرك» (حرکت می‌دهد) نیاز داریم؛ «چشم جغد حرکت می‌کند،

بدون این‌که بدنش را حرکت دهد.»

۲۸-

(سعیر یعفری، قواعد، صفحه‌ی ۵۱)

ترجمه صورت سؤال: «صدها چراغ الکتریکی را دیدم که نورشان از هتل‌های درخشان فرستاده می‌شد.»

۲۹-

(رضا معصومی، مکالمه، صفحه‌ی ۵۳)

«آیا سلمان فارسی را می‌شناسی؟! - بله، او را می‌شناسم!»

در سؤال «تعرفین» آمده که فعل مضارع دوم شخص مفرد است. بنابراین جواب آن می‌بایست

اول شخص مفرد باشد (أعرفه)، نه اول شخص جمع (تعرفه).

گزینه‌های «۱» و «۳» نیز به لحاظ مفهومی پاسخ مناسب برای سؤال نیستند.

۳۰-

(رضا معصومی، قواعد، ترکیبی)

«یتعارفَن» فعل مضارع برای جمع مؤنث غائب و از باب «تفاعّل» می‌باشد. صورت

سؤال جمله اسمیه را خواسته است؛ بنابراین گزینه‌های «۱» و «۴» رد می‌شوند. در

گزینه‌ی «۳» نیز فعل «يُحاوِلُن» از باب «مُفاعَلَة» است.

دین و زندگی (۱)

۳۱-

(فاطمه سادات فلیل پورسیری)

در مرحله دوم قیامت، وقایعی رخ می‌دهد تا انسان‌ها آماده دریافت پاداش و کیفر شوند.

(واقعه بزرگ، صفحه ۷۳)

۳۲-

(سید کمال الدین سیفی)

وقوع قیامت حتمی و زمان آن، نامعلوم است و ما آن را دور می‌پنداریم. قرآن کریم در توصیف قیامت می‌فرماید: «روزی که هر مادر شیردهی، طفلش شیرخوار خود را فراموش می‌کند. مردم از هیبت آن روز همچون افراد مست به نظر می‌رسند؛ در حالی که مست نیستند ولیکن عذاب خدا سخت است.»

(واقعه بزرگ، صفحه ۷۲)

۳۳-

(امیر امیریگی)

قرآن کریم از زبان بدکاران در روز قیامت می‌فرماید: «ای کاش فلان شخص را به عنوان دوست خود انتخاب نمی‌کردیم. او ما را از یاد خدا بازداشت.»

همچنین می‌فرماید: «ای کاش (به دنیا) بازگردانده می‌شدیم و آیات پروردگاران را تکذیب نمی‌کردیم. و از مؤمنان می‌بودیم.»

(واقعه بزرگ، صفحه ۷۶)

۳۴-

(امیر امیریگی)

مرحله اول قیامت با پایان یافتن دنیا آغاز می‌شود. وقایع مرحله اول قیامت به ترتیب عبارت‌اند از: (۱) شنیدن صدایی مهیب (نفخ صور) (۲) مرگ اهل آسمان‌ها و زمین (۴) تغییر در ساختار زمین و آسمان‌ها

(واقعه بزرگ، صفحه ۷۳)

۳۵-

(مهم آقاصالح)

قرآن کریم می‌فرماید: «و تنها نیکوکاران‌اند که از وحشت این روز (روز قیامت) در امان‌اند.»

مطابق با آیات قرآن کریم با زنده شدن مجدد مردگان و حاضر شدن آن‌ها در پیشگاه خداوند، انسان‌های گناهکار به دنبال راه فراری می‌گردند؛ دل‌های آنان سخت هراسان و چشم‌هایشان از ترس به زیر افکنده است.

(واقعه بزرگ، صفحه ۷۲ تا ۷۴)

۳۶-

(سید کمال الدین سیفی)

یکی از حوادثی که در مرحله اول قیامت اتفاق می‌افتد، تغییر در ساختار زمین و آسمان‌هاست. قرآن کریم در این باره می‌فرماید: «یومَ تَرْجَفُ الْأَرْضُ وَالْجِبَالُ وَكَانَتِ الْجِبَالُ كَثِيبًا مَهِيلاً». در آن روز که زمین و کوه‌ها سخت به لرزه درآیند و کوه‌ها (چنان در هم کوبیده شوند که) به صورت توده‌هایی از شن نرم درآیند.»

(واقعه بزرگ، صفحه ۷۳)

۳۷-

(مهم آقاصالح)

بدکاران از مشاهده گواهی اعضای خویش به شگفت می‌آیند و خطاب به اعضای بدن خود با لحنی سرزنش‌آمیز می‌گویند که چرا علیه ما شهادت می‌دهید؟ اعضای بدن آن‌ها می‌گویند: «ما را خدایی به سخن آورد که هر چیزی را به سخن آورد.»

(واقعه بزرگ، صفحه ۷۵)

۳۸-

(فاطمه سادات فلیل پورسیری)

اعمال پیامبران و امامان معیار و میزان سنجش اعمال در روز قیامت قرار می‌گیرد؛ زیرا اعمال آنان عین آن چیزی است که خدا به آن دستور داده است؛ از این رو هر چه عمل انسان‌ها به راه و روش آنان نزدیک‌تر باشد، ارزش افزون‌تری خواهد داشت.

(واقعه بزرگ، صفحه ۷۴)

۳۹-

(فاطمه سادات فلیل پورسیری)

با کنار رفتن پرده از حقایق عالم واقعیت همه چیز از جمله اعمال و رفتار و نیات انسان‌ها آشکار می‌شود. با آماده شدن صحنه قیامت و برپا شدن دادگاه عدل الهی رسیدگی به اعمال آغاز می‌شود و اعمال، افکار و نیت‌های انسان‌ها در ترازوی عدل پروردگار سنجیده می‌شود.

(واقعه بزرگ، صفحه ۷۴)

۴۰-

(مهم علی عبارتی)

قرآن کریم در مورد فرشتگان الهی می‌فرماید: «وَإِنَّ عَلَيْكُمْ لَحَافِظِينَ كَرَامًا كَاتِبِينَ يَعْلَمُونَ مَا تَعْلَمُونَ: بی‌گمان برای شما نگهبانانی هستند. نویسندگانی گرانقدر، می‌دانند آنچه را انجام می‌دهید.»

(واقعه بزرگ، صفحه ۷۵)

۴۱-

(مفسر علی عبارتی)

اولین واقعه مرحله اول قیامت، «شنیده شدن صدایی مهیب» است. در این حادثه، صدایی مهیب و سهمگین آسمان ها و زمین را فرا می گیرد و این اتفاق چنان ناگهانی رخ می دهد که همه را غافلگیر می کند؛ قرآن کریم از این واقعه به نفخ صور یاد می کند.

(واقعه بزرگ، صفحه ی ۷۳)

۴۲-

(امید امیریکی)

با توجه به اینکه نامه عمل نیکوکاران را به دست راست و نامه عمل بدکاران را به دست چپ آن ها می دهند، پس نیکوکاران و بدکاران در واقعه دادن نامه اعمال، تمایز اساسی پیدا می کنند و نامه اعمال انسان به گونه ای است که خود حقیقت و باطن آن را در بردارد. از این رو در این واقعه تمام اعمال انسان در قیامت حاضر می شوند و انسان عین اعمال خود را می بیند.

(واقعه بزرگ، صفحه ی ۷۴)

۴۳-

(سید کمال الدین سیفی)

قرآن کریم به عنوان نمونه ای از تجسم اعمال در آخرت می فرماید: «إِنَّ الَّذِينَ يَأْكُلُونَ أَمْوَالِ الْيَتَامَىٰ ظُلْمًا إِنَّمَا يَأْكُلُونَ فِي بُطُونِهِمْ نَارًا وَ سَيَصْلُونَ سَعِيرًا: کسانی که می خورند اموال یتیمان را از روی ظلم (علت) جز این نیست که آتشی در شکم خود فرو می برند (معلول) و به زودی در آتشی فروزان در آیند).

(فریام کار، صفحه ی ۸۸)

۴۴-

(مفسر آقاصالح)

قرآن کریم می فرماید: «امروز روزی است که راستی راستگویان به آن ها سود بخشد، برای آن ها باغ هایی از بهشت است.»

قرآن کریم در مورد وسعت بهشت می فرماید: «و شتاب کنید برای رسیدن به آموزش پروردگارتان و بهشتی که وسعت آن آسمان ها و زمین است و برای متقیان آماده شده است.»

(فریام کار، صفحه ی ۸۴)

۴۵-

(فاطمه سادات فلیل پورسیدی)

بهشتیان می گویند خدا را سپاس که به وعده خود وفا کرد و این جایگاه زیبا را به ما عطا کرد.

(فریام کار، صفحه ی ۸۳)

۴۶-

(عمیر حسین پور)

مطابق با ترجمه آیات قرآن کریم در کتاب درسی برخی از ویژگی های دوزخیان و زمینه هایی که می تواند ما را به سوی جهنم بکشاند عبارتند از: نماز نخواندن در دنیا، عدم دستگیری از محرومان، غرق شدن در معصیت، انجام کارهای زشت و توبه در زمان مرگ (نه عدم تکرار توبه)، مغرور شدن به نعمت های دنیوی و اصرار بر گناهان بزرگ (نه گناهان کوچک).

(فریام کار، صفحه ی ۸۶ و ۸۷)

۴۷-

(عمیر حسین پور)

بهشت برای اهالی آن سرای سلامتی (دارالسلام) است. یعنی هیچ نقصانی، ناراحتی و رنجی در آن جا نیست. بهشتیان بالاترین نعمت بهشت، یعنی رسیدن به مقام خوشنودی خدا را برای خود می یابند و از این رستگاری بزرگ مسرورند.

(فریام کار، صفحه ی ۸۳)

۴۸-

(سید کمال الدین سیفی)

در پاداش و کیفرهای قراردادی آنچه اهمیت دارد، تناسب میان جرم و کیفر است تا عدالت برقرار گردد.

**توضیح نکات درسی:**

از آنجایی که صورت سؤال اجرا یا عدم اجرای عدالت را خواسته است، بنابراین رابطه طبیعی و تجسم اعمال که عدم اجرای عدالت در آن ها راه ندارد، نمی تواند صحیح باشد.

(فریام کار، صفحه ی ۸۷)

۴۹-

(عمیر حسین پور)

قرآن کریم در مورد ویژگی های متقیان می فرماید: «همان ها که در زمان توانگری و تنگدستی، انفاق می کنند و خشم خود را فرو می برند و از خطای مردم می گذرند و خدا نیکوکاران را دوست دارد و آن ها که وقتی مرتکب عمل زشتی می شوند، یا به خود ستم می کنند، به یاد خدا می افتند و برای گناهان خود طلب آمرزش می کنند.» نیکوکاران و رستگاران پس از پایان حسابرسی وارد بهشت می شوند.

(فریام کار، صفحه ی ۸۳ و ۸۴)

۵۰-

(مفسر آقاصالح)

مطابق با آیات قرآن کریم، دوزخیان می گویند: پروردگارا شقاوت بر ما چیره شد و ما مردمی گمراه بودیم. ما را از این جا بیرون بر که اگر به دنیا باز گردیم، عمل صالح انجام می دهیم. پاسخ قطعی خداوند این است که آیا در دنیا به اندازه کافی به شما عمر ندادیم تا هر کسی می خواست به راه راست آید؟

**توضیح نکات درسی:**

عبارت «مگر پیامبران برای شما دلایل روشنی نیاوردند؟» از جانب فرشتگان (نگهبانان جهنم) در برابر تقاضای دوزخیان برای تخفیف در عذاب می باشد.

(فریام کار، صفحه ی ۸۶)

**زبان انگلیسی (۱)**

۵۱-

(میرھسین زھری)

ترجمه‌ی جمله: «پدر قول داده است برای من اتومبیل اسباب‌بازی بزرگ قرمز خوشگلی به عنوان کادوی تولدم بخرد.»

**نقطه‌ی مهم درسی**

این تست در مورد انواع صفت و ترتیب آن‌ها برای توصیف یک اسم است.

«صفت کمی + صفت کیفی + صفت اندازه + صفت قدمت + صفت رنگ + صفت ملیت + صفت جنس + اسم»

(گرامر)

۵۲-

(علی عاشوری)

ترجمه‌ی جمله: «این حقیقت که یک فضاانورد چه مدت می‌توانست بر روی ماه دوام بیاورد تا حد زیادی بستگی به ملزوماتی داشت که همراه خود داشت، به‌ویژه اکسیژن.»

**نقطه‌ی مهم درسی**

بعد از کلمه‌ی پرسشی "how" صفت ساده می‌آید و "how long" به معنی «چه مدت» است.

(گرامر)

۵۳-

(میرھسین زھری)

ترجمه‌ی جمله: «من از کلاس‌های انگلیسی‌ام خیلی خوشم می‌آید، زیرا معلم انگلیسی به طرز شگفت‌انگیزی دست‌خط انگلیسی تمیزی دارد.»

- (۱) تازه  
(۲) تمیز  
(۳) پاک  
(۴) مهربان

(واژگان)

۵۴-

(علی عاشوری)

ترجمه‌ی جمله: «بعد از مورد حمله قرار گرفتن توسط افراد ناشناسی که ماسک زده بودند، پلیس از مرد خواست که آن‌ها را توصیف کند، اما او گفت نمی‌تواند آن‌ها را شناسایی کند.»

- (۱) توصیف کردن  
(۲) باور کردن  
(۳) مکالمه کردن  
(۴) دفاع کردن

(واژگان)

۵۵-

(میرھسین زھری)

ترجمه‌ی جمله: «دو تیم فوتبال خیلی با انرژی بازی می‌کردند. متأسفانه، نتوانستند گلی بزنند اگرچه خیلی تلاش کردند.»

- (۱) با انرژی  
(۲) واقعاً  
(۳) به‌طور مؤثر  
(۴) با امیدواری

(واژگان)

۵۶-

(علی عاشوری)

ترجمه‌ی جمله: «در طی دهه‌ی گذشته یا مدت بیشتر، خیلی از سینماها به عنوان یک رویه برای کاهش هزینه‌ها و در عین حال بهبود کیفیت تصویر به پروژکتورهای دیجیتال روی آورده‌اند.»

- (۱) عقیده، نظر  
(۲) جنس، ماده  
(۳) الگو  
(۴) کیفیت

(واژگان)

۵۷-

(علی شکوهی)

ترجمه‌ی جمله: «از متن می‌توان فهمید که...»  
«دلفین‌ها می‌توانند با یکدیگر حرف بزنند.»

(درک مطلب)

۵۸-

(علی شکوهی)

ترجمه‌ی جمله: «بر اساس متن کدام یک از جمله‌های زیر درست نیست؟»  
«دلفین‌ها قادرند زبان ساده را بفهمند.»

(درک مطلب)

۵۹-

(علی شکوهی)

ترجمه‌ی جمله: «پاراگراف بعد از این متن به احتمال زیاد با نمونه‌هایی از رفتارهای صمیمانه دلفین‌ها نسبت به انسان‌ها در دریا ادامه می‌یابد.»

(درک مطلب)

۶۰-

(علی شکوهی)

ترجمه‌ی جمله: «بهترین عنوان برای این متن می‌تواند «دلفین‌ها: حیوانات باهوش» باشد.»

(درک مطلب)

ریاضی و آمار (۱)

۶۷-

(معمربیرایی، ضابطه جبری تابع، صفحه‌ی ۶۶ تا ۷۱)

با توجه به نمودار که تنها از چهار نقطه تشکیل شده است، دامنه تابع تنها شامل چهار عضو  $\{1, 0, -1, -2\}$  می‌باشد و این نقاط روی خطی با ضابطه  $y = x + 2$  قرار دارند، لذا گزینه «۳» صحیح می‌باشد.

۶۸-

(امیر زائرروز، مفهوم تابع، صفحه‌ی ۵۶ تا ۶۵)

در جدول داده شده، عدد ۴ در ردیف  $x$  ها دو بار تکرار شده پس  $y$  مربوط به آن‌ها باید با هم مساوی باشند:

$$m^2 + 1 = m + 3 \Rightarrow m^2 - m - 2 = 0 \Rightarrow (m - 2)(m + 1) = 0$$

$$\Rightarrow \begin{cases} m = 2 & \text{ق ق ۲} \\ m = -1 & \text{ق ق ۱} \end{cases}$$

جواب  $m = 2$  به این علت رد می‌شود که با جای‌گذاری آن در جدول، تابع نخواهیم داشت.

x	-۶	۲	۴	۴	۲	۸
y	۲	۳	۵	۵	۱۰	۱۲

ولی اگر  $m = -1$  را در جدول جای‌گذاری کنیم به یک تابع می‌رسیم.

x	-۶	۲	۴	۴	-۱	۸
y	-۱	۳	۲	۲	۱۰	۱۲

۶۹-

(فرردار روشنی، مفهوم تابع، صفحه‌ی ۵۶ تا ۶۵)

تعداد تابع‌های قابل‌تعریف از مجموعه  $A$  دارای  $n$  عضو به مجموعه  $B$  دارای  $m$  عضو برابر است با  $m^n$ ، لذا داریم:

$$4^n = 256 \Rightarrow 4^n = 4^4 \Rightarrow n = 4$$

۷۰-

(هاری پلور، ضابطه جبری تابع، صفحه‌ی ۶۶ تا ۷۱)

با توجه به ضابطه جبری ماشین تابع داریم:

x	$y = x^2 - 1$	y	$\Rightarrow \begin{cases} a^2 - 1 = 15 \Rightarrow a^2 = 16 \\ b = 0 \Rightarrow b^2 = 0 \\ \lambda = 8 \end{cases}$
a	$y = a^2 - 1$	۱۵	
-۱	$y = (-1)^2 - 1 = 0$	b	
۳	$y = 3^2 - 1 = 9 - 1 = 8$	۸	

پس  $a^2 + b^2 = 16 + 0 = 16$  می‌باشد.

۷۱-

(هاری پلور، ضابطه جبری تابع، صفحه‌ی ۶۶ تا ۷۱)

اگر عدد حقیقی نامنفی را با  $x$  نشان دهیم، دو برابر مکعب آن معادل  $2x^3$  و جذر آن معادل  $\sqrt{x}$  می‌باشد، لذا ضابطه آن به صورت  $f(x) = 2x^3 - \sqrt{x}$  می‌باشد.

۶۱-

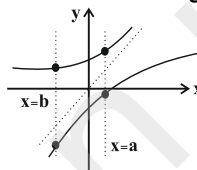
(مهری ملارمشانی، ضابطه جبری تابع، صفحه‌ی ۶۶ تا ۷۱)

با توجه به ضابطه تابع، مقدار تابع به‌ازای هر مقدار دامنه همواره مقدار ثابت ۵ است، لذا برد تابع تنها شامل یک عضو است و برد تابع، مجموعه  $\{5\}$  می‌باشد.

۶۲-

(مهری ملارمشانی، مفهوم تابع، صفحه‌ی ۶۰ تا ۶۵)

نمودار رابطه‌ای تابع می‌باشد که هر خط موازی محور  $y$  ها نمودار تابع را حداکثر در یک نقطه قطع کند، که با توجه به نمودارها، نمودار مربوط به گزینه «۲» تابع نمی‌باشد زیرا به‌عنوان مثال خطوط  $x = a$  و  $x = b$  نمودار تابع را در دو نقطه قطع کرده‌اند که شرط بودن را نقض می‌کنند.



۶۳-

(معمربیرایی، مفهوم تابع، صفحه‌ی ۵۶ تا ۶۵)

طبق رابطه وزن مطلوب، طول قد و نماتوب متغیرهایی هستند که وزن مطلوب، وابسته به این دو متغیر است، لذا طول قد و نماتوب متغیرهای مستقل و وزن مطلوب متغیر وابسته می‌باشد.

۶۴-

(امیر زائرروز، ضابطه جبری تابع، صفحه‌ی ۶۶ تا ۷۱)

می‌دانیم دامنه تابع، همان محدوده تغییرات  $x$  است که در حقیقت تصویر نقاط نمودار روی محور  $x$  هاست و برد تابع همان محدوده تغییرات  $y$  است که تصویر نقاط نمودار روی محور  $y$  هاست که با توجه به نمودار داده شده می‌توان گفت:

$$D_f = \{x \geq -3\} \text{ و } R_f = \{y \geq -2\}$$

۶۵-

(امیر زائرروز، ضابطه جبری تابع، صفحه‌ی ۶۶ تا ۷۱)

$$f(x) = \frac{x+1}{x-2} \xrightarrow{x=-2} f(-2) = \frac{-2+1}{-2-2} = \frac{1}{-4} = -\frac{1}{4}$$

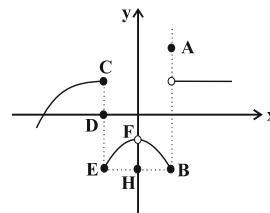
$$f(x) = \frac{x+1}{x-2} \xrightarrow{x=6} f(6) = \frac{6+1}{6-2} = \frac{7}{4}$$

پس تابع  $f$  از دو زوج مرتب  $(-\frac{1}{4}, -2)$  و  $(\frac{7}{4}, 6)$  تشکیل شده است.

۶۶-

(فرردار روشنی، مفهوم تابع، صفحه‌ی ۵۶ تا ۶۵)

برای اینکه نمودار رابطه تابع باشد، می‌بایست هر خط موازی محور  $y$  ها نمودار را حداکثر در یک نقطه قطع کند، لذا با توجه به نمودار چون نقاط  $C$ ،  $D$  و  $E$  روی یک خط قرار دارند، حداقل باید ۲ تا از آن‌ها حذف شود و از بین دو نقطه  $A$  و  $B$  که روی خطی دیگر قرار دارند حداقل باید یک نقطه حذف شود که با توجه به گزینه‌ها گزینه «۳» صحیح است.



(۷۲ تا ۷۸) - ۷۶- (معمردار روشنی، نمودار تابع خطی، صفحه‌ی ۷۲ تا ۷۸)

با توجه به نمودار، چون در هر ساعت تعداد ۱۰ صندوق تولید می‌شود، پس بعد از  $t$  ساعت تعداد کل صندوق‌ها از رابطه  $10t = f(t)$  می‌باشد.

(۷۲ تا ۷۸) - ۷۷- (معمردار روشنی، نمودار تابع خطی، صفحه‌ی ۷۲ تا ۷۸)

با توجه به شکل زیر فرض می‌کنیم عرض مستطیل  $x$  و طول آن  $y$  باشد، حال طبق فرض سؤال طول مستطیل از چهار برابر عرض آن  $2$  واحد کمتر است، لذا داریم:

$$y = 4x - 2 \quad (1)$$

$$P(x) = 2(y + x) \Rightarrow P(x) = 2(4x - 2 + x) = 10x - 4$$

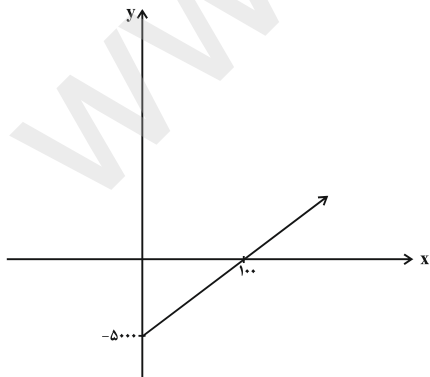
(۷۲ تا ۷۸) - ۷۸- (هاری پلاور، نمودار تابع خطی، صفحه‌ی ۷۲ تا ۷۸)

با توجه به شیب تابع خطی رابطه بین دما برحسب فارنهایت و درجه سانتی‌گراد نتیجه می‌گیریم اگر دما برحسب درجه سانتی‌گراد  $1$  واحد تغییر کند، دما برحسب فارنهایت  $\frac{9}{5}$  واحد تغییر می‌کند، لذا با توجه به اینکه دما برحسب درجه سانتی‌گراد  $20$  درجه کاهش یافته است، لذا دما برحسب فارنهایت  $36 = \frac{9}{5} \times (20)$  درجه کاهش یافته است.

(۷۲ تا ۷۸) - ۷۹- (معمردار روشنی، نمودار تابع خطی، صفحه‌ی ۷۲ تا ۷۸)

ابتدا تابع درآمد شرکت را به دست می‌آوریم:  
 $R(x) = 70x \Rightarrow$  تعداد کالا  $\times$  قیمت هر کالا = تابع درآمد  
 حال تابع سود برابر اختلاف تابع هزینه و درآمد می‌باشد:  
 $P(x) = R(x) - C(x) = 70x - (20x + 5000) = 50x - 5000$   
 حال نمودار تابع سود را با توجه به جدول زیر رسم می‌کنیم:

$x$	۰	۱۰۰
$P(x)$	-۵۰۰۰	۰



(۷۲ تا ۷۸) - ۷۲- (معمردار روشنی، نمودار تابع خطی، صفحه‌ی ۷۲ تا ۷۸)

نمودار یک تابع خطی که از مبدأ می‌گذرد، ضابطه آن به صورت  $f(x) = ax$  می‌باشد، دقت کنید چون نمودار از مبدأ می‌گذرد، عرض از مبدأ آن صفر است. لذا داریم:

$$f(-0.2) - f(0.2) = 4 \Rightarrow -0.2a - 0.2a = 4 \Rightarrow -0.4a = 4 \Rightarrow a = -10$$

پس ضابطه تابع  $f(x) = -10x$  می‌باشد، حال داریم:

$$f(-1) + f(3) = -10 \times (-1) + (-10) \times 3 = 10 - 30 = -20$$

(۷۲ تا ۷۸) - ۷۳- (هزبر ریومی، نمودار تابع خطی، صفحه‌ی ۷۲ تا ۷۸)

با توجه به ضابطه تابع داریم:

$$f(x) = mx + n \Rightarrow \begin{cases} f(-2) = 4 \Rightarrow 4 = -2m + n & (1) \\ f(1) = -5 \Rightarrow -5 = m + n & (2) \end{cases}$$

$$\xrightarrow{(2)-(1)} m + n - (-2m + n) = -5 - 4 \Rightarrow 3m = -9 \Rightarrow m = -3$$

$$\xrightarrow{(1)} 4 = -2 \times (-3) + n \Rightarrow n = -2$$

پس حاصل  $m - n = -3 - (-2) = -1$  می‌باشد.

(۷۲ تا ۷۸) - ۷۴- (هزبر ریومی، نمودار تابع خطی، صفحه‌ی ۷۲ تا ۷۸)

با توجه به مختصات دو نقطه  $A(-2, 3)$  و  $B(4, -1)$  داریم:

$$m_{AB} = \frac{y_B - y_A}{x_B - x_A} \Rightarrow m_{AB} = \frac{-1 - 3}{4 - (-2)} = \frac{-4}{6} = -\frac{2}{3}$$

$$y - y_B = m_{AB}(x - x_B) \Rightarrow y - (-1) = -\frac{2}{3}(x - 4)$$

$$\Rightarrow y + 1 = -\frac{2}{3}x - \frac{2}{3} \times (-4)$$

$$\Rightarrow y + 1 = -\frac{2}{3}x + \frac{8}{3} \Rightarrow y = -\frac{2}{3}x + \frac{5}{3} - 1$$

$$\Rightarrow y = -\frac{2}{3}x + \frac{2}{3}$$

(۷۲ تا ۷۸) - ۷۵- (معمردار روشنی، نمودار تابع خطی، صفحه‌ی ۷۲ تا ۷۸)

طبق رابطه تابع خطی که به فرم  $f(x) = mx + n$  می‌باشد، داریم:

$$f(x) = mx + n \Rightarrow \begin{cases} f(4) = -1 \Rightarrow -1 = 4m + n & (1) \\ f(3) = 2 \Rightarrow 2 = 3m + n & (2) \end{cases}$$

$$\xrightarrow{(1)-(2)} -1 - 2 = 4m + n - (3m + n) \Rightarrow m = -3$$

$$\xrightarrow{(1)} -1 = 4 \times (-3) + n \Rightarrow n = 11$$

$$f(x) = -3x + 11$$

$$f\left(\frac{1}{3}\right) - f(3) = -3 \times \left(\frac{1}{3}\right) + 11 - (-3 \times 3 + 11) = -1 + 9 = 8$$



(علیرضا رضایی، فقر و توزیع درآمد، صفحه‌ی ۸۶ و ۸۷)

درصد  $5 - 1 = 4$  = سهم دهک سوم

درصد  $9 + 4 = 13$  = سهم دهک هفتم

درصد  $22 - 2 = 20$  = سهم دهک نهم

دولار  $52,000 \times \frac{7}{100} = 3,640$

دولار  $52,000 \times \frac{20}{100} = 10,400$

دولار  $52,000 \times \frac{22}{100} = 11,440$

۸۶-

(الف)

(ب)

(امیر ممبریان، نمودار تابع خطی، صفحه‌ی ۷۲ تا ۷۸)

تابع داده شده در صورت سؤال، خود تابعی از مقدار  $f(1)$  است. برای به دست آوردن ضابطه تابع  $f(x)$  در ضابطه،  $x=1$  را قرار می‌دهیم:

$$f(1) = 3 \times 1 - 1 + 2f(1) \Rightarrow -f(1) = 3 - 1 \Rightarrow -f(1) = 2 \Rightarrow f(1) = -2$$

$$\Rightarrow f(x) = 3x - 1 + 2 \times (-2) = 3x - 1 - 4 \Rightarrow f(x) = 3x - 5$$

$$\left. \begin{aligned} f(2) &= 3 \times 2 - 5 = 6 - 5 = 1 \\ f(4) &= 3 \times 4 - 5 = 12 - 5 = 7 \end{aligned} \right\} \Rightarrow f(2) + f(4) = 1 + 7 = 8$$

### اقتصاد

(علیرضا رضایی، رشد، توسعه و پیشرفت، صفحه‌ی ۸۲)

تشریح عبارت نادرست:

در سال ۲۰۱۵ تولید ناخالص داخلی سرانه در کشور سوئیس بیش از ۸۰۶۷۵ دلار بوده است.

(هژبر رضیمی، رشد، توسعه و پیشرفت، صفحه‌های ۷۸، ۸۰ و ۸۱)

- عواملی مانند غارت ثروت ملت‌های آسیایی و آفریقایی توسط قدرت‌های بزرگ موجب شد طی دو قرن گذشته، کشورها به دو گروه پیشرفته و عقب‌مانده (جهان سوم) تقسیم شوند.

- نرخ باسوادی بزرگسالان در ایران در سال ۲۰۱۵، ۸۴/۳ درصد بوده است.

(الهام میرزائی، فقر و توزیع درآمد، صفحه‌ی ۸۵ و ۸۶)

تشریح عبارت‌های غلط:

(ب) رفاه اجتماعی با از بین رفتن فقر و کاهش نابرابری‌ها تحقق می‌یابد.

(پ) سطح حداقل معیشت از یک کشور به کشور دیگر با از یک زمان به زمان دیگر متفاوت است و این امر منعکس کننده تفاوت در نیازها است.

(ت) مسکین در ادبیات اقتصادی وضعی بدتر از فقیر دارد.

(الهام میرزائی، فقر و توزیع درآمد، صفحه‌ی ۸۸)

پاسخ جاهای خالی در سؤال موارد زیر می‌باشد:

- توانمندسازی افراد به‌ویژه مولد کردن آن‌ها

- توسعه سالم اقتصادی

### اقتصاد (شاهد «گواه»)

(کتاب جامع، رشد، توسعه و پیشرفت، صفحه‌ی ۸۱ کتاب درسی)

امروزه در بیش‌تر جوامع هماهنگی سطح توسعه و سطح رشد صادق است.

(کتاب جامع، رشد، توسعه و پیشرفت، صفحه‌ی ۸۲ کتاب درسی)

گزینه «۴» نادرست است؛ زیرا متوسط نرخ مرگ و میر نوزادان در ۴۹ کشور با توسعه‌ی انسانی زیاد برابر با ۶ در هر ۱۰۰۰ تولد است.

۸۰-

۸۱-

(علیرضا رضایی، بازار سرمایه، صفحه‌ی ۷۲)

«بورس» مرکزی مطمئن است که بین عرضه‌کنندگان و تقاضاکنندگان سرمایه ارتباط برقرار می‌کند و از این طریق، زمینه جمع‌آوری و به‌کارگیری «سرمایه‌های مالی» را فراهم می‌آورد.

- در این روش، مراکز تجاری و بازرگانی به جای اینکه از بانک وام بگیرند، وام را به طور مستقیم از مردم دریافت می‌کنند.

(مهروی کاردان، بازار سرمایه، صفحه‌ی ۷۳)

منظور از اوراق بهادار، اسنادی است که در فرایند تأمین منابع مالی به‌عنوان تقسیم‌ین صادر می‌شود و این اوراق به دو دسته کلی تقسیم می‌شوند:

۱- اوراق سهام، ۲- اوراق مشارکت

(هژبر رضیمی، بازار سرمایه، صفحه‌ی ۷۳ و ۷۵)

(الف) بازار سرمایه با تشویق مردم به پس‌انداز و به‌کارگیری پس‌اندازها در فعالیت‌های مفید اقتصادی، در کاهش نرخ تورم مؤثر است.

(ب) اولین کاری که برای سرمایه‌گذاری در بورس باید انجام داد، گرفتن «شناسه معاملات» یا مراجعه به یکی از کارگزاری‌ها است.

(ج) بورس با برقراری ارتباط بین عرضه‌کنندگان و تقاضاکنندگان سرمایه، معاملات بازار سرمایه را تنظیم می‌کند.

(مهروی کاردان، رشد، توسعه و پیشرفت، صفحه‌ی ۷۹ و ۸۰)

رشد فرایندی کوتاه‌مدت است و توسعه فرایندی بلندمدت است.

(مهروی کاردان، رشد، توسعه و پیشرفت، صفحه‌ی ۸۳)

متخصصان همیشه به دنبال شاخص‌های اندازه‌گیری بهتری هستند، مانند شاخص رقابت‌پذیری که ۱۱۰ عامل را در ۱۲ محور مورد اندازه‌گیری قرار می‌دهد یا شاخص پیشرفت.

۹۱-

۹۲-

۸۴-

۸۵-

**علوم و فنون ادبی (۱)**

(سعیر یعفری، سجع و انواع آن، صفحه‌ی ۵۳)

۱۰۱-

الف) نگروند، ننه‌ند: مطرف  
 ب) رفته، گفته: متوازی  
 پ) گرفتار، گفتار: مطرف  
 ت) متین، کریم: متوازی  
 ث) دوست‌پسند، شهرپسند: متوازی

(سعیر یعفری، سبک خراسانی، صفحه‌ی ۶۱)

۱۰۲-

به تناسب مخاطب: سبک عامیانه، سبک عالمانه / بر اساس موضوع و نوع: سبک عرفانی، سبک حماسی

(مفسر اصفری، سبک خراسانی، صفحه‌ی ۶۴ و ۶۵)

۱۰۳-

عبارت گزینۀ «۱» مربوط به دورۀ سامانی و عبارات گزینۀ‌های دیگر مربوط به دورۀ غزنوی و سلجوقی هستند.  
 عبارت گزینۀ «۱» از کتاب «ترجمۀ تفسیر طبری» و گزینۀ‌های «۲» و «۳» به ترتیب از کتاب‌های «قابوس‌نامه» تاریخ بیهقی و کشف‌المحجوب» انتخاب شده‌اند.  
 ویژگی‌های نثر گزینۀ «۱»: ایجاز و اختصار در لفظ و معنا، کوتاهی جملات، بهره‌گیری کم‌تر از لغات عربی و ...  
**تشریح گزینۀ‌های دیگر:**  
 گزینۀ «۲»: تمثیل و استشهداد به احادیث / گزینۀ «۳»: افزایش کاربرد لغات عربی نسبت به گزینۀ «۱» / گزینۀ «۴»: حذف افعال به قرینه، افزایش کاربرد لغات عربی و ...

(عارف‌سادات طباطبایی‌نژاد، سبک خراسانی، صفحه‌ی ۶۳)

۱۰۴-

مضمون بیت اول ناتوانی عقل است که از مضامین رایج سبک خراسانی نیست.  
**تشریح گزینۀ‌های دیگر:**  
 گزینۀ‌های «۲» و «۳»: توصیف طبیعت است.  
 گزینۀ «۴»: مدح پادشاه است.

(عارف‌سادات طباطبایی‌نژاد، ترکیبی)

۱۰۵-

بیت ج: تشبیه: تیر غمزه  
 بیت الف: واژه‌آرایی: تکرار «گشته»  
 بیت د: «پای‌بندی» کنایه از «عاشق بودن»  
 بیت ب: سجع: «ترقص» و «نبیند»

(اعظم نوری‌نیا، سبک خراسانی، صفحه‌ی ۶۱)

۱۰۶-

بر بنیاد تقسیم‌بندی بهار و با توجه به دوره‌های تاریخی، نشر فارسی در شش رده تقسیم‌بندی می‌شود:  
 ۱) دورۀ سامانی  
 ۲) دورۀ غزنوی و سلجوقی اول  
 ۳) دورۀ سلجوقی دوم و خوارزمشاهیان، نثر فنی  
 ۴) دورۀ سبک عراقی، نثر مصنوع  
 ۵) دورۀ بازگشت ادبی  
 ۶) دورۀ ساده‌نویسی

۹۳- (کتاب جامع، رشد، توسعه و پیشرفت، صفحه‌ی ۷۹ کتاب درسی)

برای مقایسه وضعیت کشورهای مختلف با یکدیگر، باید درآمد سرانۀ آن کشورها را برحسب واحد پول یکسانی محاسبه کنیم. بدین ترتیب نخست درآمد سرانۀ کشور را برحسب پول داخلی آن محاسبه می‌کنند. سپس با توجه به برابری قدرت خرید دلار در آن کشور، درآمد سرانه برحسب دلار اعلام می‌شود. بنابراین، امکان مقایسه سطح درآمد سرانه فراهم می‌آید که معیار اندازه‌گیری رفاه مادی در جوامع مختلف است.

۹۴- (کتاب جامع، رشد، توسعه و پیشرفت، صفحه‌ی ۸۰ کتاب درسی)

مفهوم توسعه بر رشد نیز دلالت دارد. زیرا مفهوم توسعه شامل رشد نیز هست، اما هر رشدی را نمی‌توان توسعه دانست.

۹۵- (کتاب جامع، بازار سرمایه، صفحه‌ی ۷۴ کتاب درسی)

تهیۀ دستورالعمل اجرایی و مقررات ناظر بر انتشار «وراق مشارکت» در ایران برعهده «بانک مرکزی» است.

۹۶- (کتاب جامع، بازار سرمایه، صفحه‌ی ۷۲ و ۷۳ کتاب درسی)

بورس کالا محل مبادلات کاغذی آن کالا است. و هیچ کالایی به صورت فیزیکی در آن مبادله نمی‌شود.

۹۷- (کتاب جامع، بازار سرمایه، صفحه‌ی ۷۳ کتاب درسی)

روی ورقه سهم موارد زیر درج می‌شود:  
 نام شرکت و شماره ثبت آن، مبلغ سرمایه ثبت شده و سرمایه پرداخت شده، تعیین نوع سهام، مبلغ اسمی سهام و مقدار پرداخت شده آن به حروف و عدد.

۹۸- (کتاب جامع، فقر و توزیع درآمد، صفحه‌ی ۸۷ کتاب درسی)

همان‌طور که می‌دانیم با محاسبۀ نسبت دهک دهم به دهک اول در کشورهای مختلف، شاخصی به‌دست می‌آید که از آن برای مقایسه وضعیت توزیع درآمد استفاده می‌شود. هر چه این نسبت بیش‌تر باشد به این معناست که توزیع درآمد در آن جامعه نامناسب‌تر است. بنابراین با توجه به اعداد ذکر شده در صورت سؤال، سال ۸۲ که بزرگترین رقم را دارد بدترین سال از نظر توزیع درآمد و سال ۸۴ با توجه به کوچکترین رقم، بهترین وضعیت توزیع درآمد را داراست.

۹۹- (کتاب جامع، فقر و توزیع درآمد، صفحه‌ی ۸۶ و ۸۷ کتاب درسی)

۳+ سهم دهک اول = سهم دهک سوم  
 درصد =  $5 = 2 + 3$  سهم دهک سوم  
 درصد =  $11 = 4 + 7$  سهم دهک دوم = سهم دهک ششم  
 درصد =  $12 = 6 + 6$  سهم دهک چهارم = سهم دهک هفتم  
 درصد =  $16 = 6 - 22 - 6$  سهم دهک دهم = سهم دهک نهم

۱۰۰- (کتاب جامع، فقر و توزیع درآمد، صفحه‌ی ۸۸ کتاب درسی)

مسلماً برقراری یک سامانه و نظام مناسب و کارآمد مالیاتی از مهم‌ترین ابزارهای رویارویی با نابرابری توزیع درآمد است. اگر با به‌کارگیری نظام صحیح مالیاتی، توزیع مجدد درآمد به‌گونه‌ای قانونی صورت پذیرد، تفاوت میان درآمد و ثروت یک گروه محدود و اکثریت چشمگیر مردم کاهش می‌یابد.

۱۰۷-

(اعظم نوری‌نیا، سبک خراسانی، صفحه‌ی ۶۴ و ۶۵)

کتاب‌های «تاریخ بلعمی»، «التهفیم» و «شاهنامه ابومنصوری» مربوط به نثر دوره سامانی و کتاب‌های «تاریخ بیهقی»، «کشف‌المحجوب»، «سیاست‌نامه» و «قابوس‌نامه» مربوط به نثر دوره غزنوی و سلجوقی است.

۱۰۸-

(موناژ شریفی، سجع و انواع آن، صفحه‌ی ۵۳)

در عبارت «الف» بین واژه‌های «شقاوت، سعادت» سجع متوازی وجود دارد.  
در عبارت «ب» بین واژه‌های «خرم‌تر، منتظم‌تر» سجع مطرف وجود دارد.  
در عبارت «پ» بین واژه‌های «بی‌تعذر و بی‌تحرز» سجع متوازن وجود دارد.  
در عبارت «ت» بین واژه‌های «نامرغوب، نامحبوب» سجع متوازی وجود دارد.

۱۰۹-

(موناژ شریفی، سبک خراسانی، صفحه‌ی ۶۴ و ۶۵)

نثر عبارت گزینۀ «۱» مربوط به دوره غزنوی و سلجوقی و نثر سایر عبارات، مربوط به دوره سامانی است. در عبارت گزینۀ «۱» کاربرد واژگان عربی بیشتر و در سایر گزینۀها کم‌تر است.

۱۱۰-

(شبنم رضایی، سجع و انواع آن، صفحه‌ی ۵۳)

کلمات «مرغابیان و جان» با هم سجع مطرف دارند.

در مصراع اول سایر ابیات، سجع متوازی وجود دارد:

گزینۀ «۱»: «گرامت و سلامت»

گزینۀ «۲»: «هشیار و بی‌کار»

گزینۀ «۴»: «بدن و سخن»

### تاریخ (۱) ایران و جهان باستان

۱۱۱-

(بهرروز یبسی، سبدهدم تمدن ایرانی، صفحه‌های ۷۲، ۷۴ و ۷۷)

کهن‌ترین نشانه و آثاری که از حضور انسان در ایران تاکنون کشف شده، مربوط به بستر کشف‌رود در نزدیکی مشهد در خراسان رضوی است و اشیاء و ظروف سنگ صابونی، در جیرفت و تپه یحیی در استان کرمان، با مهارت و ظرافت تمام ساخته می‌شد و ایلامیان در بخش شرقی قلمرو خود، واقع در استان فارس امروزی پایتخت دیگری به نام انشان یا انزان داشتند و حکومت ایلام، سرانجام پس از قرن‌ها سلطنت، بر اثر یورش ویرانگر آشوریان در قرن ۷ ق. م. دچار انحطاط و فروپاشی شد.

۱۱۲-

(بهرروز یبسی، مطالعه و کاوش در گذشته‌های دور، صفحه‌های ۶۳، ۶۴ و ۶۸)

در دوره صفویه، تمایل و علاقه اروپاییان برای مسافرت به کشور ما و شناخت تاریخ و فرهنگ آن دو چندان شد و سر هنری راولینسون موفق به خواندن خط میخی شد و سنگ‌نوشته داریوش هخامنشی را در بیستون ترجمه کرد و سنگ‌نوشته خشایارشا هخامنشی در شهر وان ترکیه واقع شده است و سنگ‌نوشته شاپور یکم در کعبه زرتشت در نقش رستم که شرح جنگ‌های این پادشاه با رومیان را بازگو می‌نماید.

۱۱۳-

(بهرروز یبسی، مطالعه و کاوش در گذشته‌های دور، صفحه‌های ۶۳، ۶۴، ۶۶ و ۶۷)

تشریح موارد نادرست:

- عموم مورخان تا ۲۰۰ سال پیش، پاسارگاد، پایتخت کورش را به حضرت سلیمان پیامبر منسوب می‌نمودند.

- منابع تحقیق تاریخ به دو دسته منابع دست اول یا اصلی و منابع دست دوم یا فرعی تقسیم می‌شوند.

۱۱۴-

(مهری گل‌رزان، ترکیبی، صفحه‌های ۶۲، ۶۵، ۶۶ و ۸۶)

الف) پیشدادیان و کیانیان به‌عنوان دوران افسانه‌ای (اساطیری) تاریخ ایران شناخته می‌شدند.

ب) ماد - هخامنشیان - سلوکیان - اشکانیان - ساسانیان

ج) رسالۀ «شهرستان‌های ایران‌شهر» به زبان پهلوی و مربوط به دوره ساسانیان است.

د) جنگ مارتن میان ایران و یونان در زمان پادشاهی داریوش اول روی داد.

۱۱۵-

(معصومه حسینی صفا، از ورود آریایی‌ها تا پایان هخامنشیان، صفحه‌ی ۸۲ و ۸۳)

تشریح گزینه‌ها:

گزینۀ «۱»: صحیح - صحیح

گزینۀ «۲»: غلط (آستیگ لیاقت و درایت پدر را نداشت و دوران طولانی سلطنت خود را صرف خوشگذرانی و گردآوری ثروت کرد. هم‌چنین کورش هگمتانه را فتح کرد و حکومت ماد برافتاد.) - صحیح

گزینۀ «۳»: صحیح - غلط (کورش تمام آسیای صغیر را به تصرف خود درآورد.)

گزینۀ «۴»: غلط (منشور کورش در موزۀ بریتانیا واقع در لندن می‌باشد.) - صحیح

۱۱۶-

(معصومه حسینی صفا، از ورود آریایی‌ها تا پایان هخامنشیان، صفحه‌ی ۸۶ و ۸۷)

خاندان هخامنشی از زمان پادشاهی اردشیر دوم، دچار تفرقه درونی شد.

موارد الف، ب و د به حکومت اردشیر سوم منتسب است و مورد «ه» به حکومت خشایارشا منتسب است.

۱۱۷-

(الهام میرزائی، سبدهدم تمدن ایرانی، صفحه‌ی ۷۷ و ۷۸)

تصویر داده شده مربوط به سنگ نگاره ویرانی شوش به دست آشوربانیپال فرمانروای آشور است. شهر بزرگ و آباد شوش که در نتیجه یورش آشوربانیپال با خاک یکسان شده بود، در دوران سلسله هخامنشیان دوباره شکوه و عظمت دیرین خود را بازیافت. معبد چغازنبیل در نزدیکی شهر شوش شاهکار معماری دوره ایلام به‌شمار می‌رود.

۱۱۸-

(الهام میرزائی، از ورود آریایی‌ها تا پایان هخامنشیان، صفحه‌های ۸۰، ۸۱ و ۸۵)

تشریح عبارتهای غلط:

الف) داریوش یکم به منظور دفع حملات قبایل صحراگرد سکایی، به مناطق دوردستی در شمال دریای سیاه و جنوب روسیه کنونی لشکرکشی کرد.

ب) در زمان پادشاهی کمبوجیه، مصر به تصرف هخامنشیان درآمد.

ت) جنگ‌های ایران و یونان در دوره حکومت هخامنشیان رخ دارد.

۱۱۹-

کوثر دسترانی، از ورود آریایی‌ها تا پایان هخامنشیان، صفحه‌ی ۷۷، ۸۶ تا ۸۸  
**تشریح موارد نادرست:**  
 الف) داریوش بزرگ در اواخر پادشاهی خود با دشواری‌هایی در غرب قلمروی خود روبرو شد که در نهایت به بروز جنگ با یونانیان انجامید.  
 د) داریوش سوم، آخرین فرمانروای هخامنشی که مدتی پس از قتل اردشیر سوم بر تخت شاهی نشست، دلیر و جوانمرد بود.  
 ه) نقش برجسته برنزی هفت جنگجو در شوش می‌باشد.

۱۲۰-

(مهری کاردران، سبده‌دم تمدن ایرانی، صفحه‌های ۷۰، ۷۱، ۷۳ و ۷۵)  
 الف) نواحی کوهپایه‌ای و سرزمین‌های پست ایران براساس میزان بارندگی و رطوبت آن‌ها از گذشته‌های بسیار دور محیط مناسبی برای زندگی انسان و برپایی سکونتگاه‌های روستایی و شهری بوده‌اند.  
 ب) کشور ما به دلیل موقعیت جغرافیایی خود پیاپی در معرض مهاجرت‌ها و هجوم اقوام مختلف و حمله‌های نظامی حکومت‌های خارجی قرار داشت.  
 ج) سکونتگاه‌ها و روستاها نخست در غرب و سپس در دیگر مناطق پدید آمد.  
 د) شوش و چغامیش در خوزستان، شهداد و جیرفت در کرمان، شهر سوخته در سیستان، سلیک در کاشان

### جغرافیای ایران

۱۲۱-

(مهمراهی علی نزار، آب و هوای ایران، صفحه‌ی ۳۳)  
 آب و هوا به مجموعه عناصر جوی غالب در یک منطقه در درازمدت گفته می‌شود؛ مثلاً آب و هوای استان خراسان جنوبی، گرم و خشک است. اصطلاح هوا به حالت آبی و زودگذر جو گفته می‌شود؛ مثلاً دمای شهر یاسوج در ۲۶ بهمن سال ۱۳۹۴ ساعت ۸ صبح، ۱۳ درجه سانتی‌گراد است. هم‌چنین امروز همه مردم برای فعالیت‌های مختلف مانند رفتن به مسافرت به پیش‌بینی وضع هوا توجه زیادی می‌کنند.

۱۲۲-

(ماتره سادات شاهمرادی، آب و هوای ایران، صفحه‌ی ۴۰ و ۴۱)  
 دما، بارش و فشار هوا از مهم‌ترین داده‌های هواشناسی هستند و شهر بجنورد دارای آب و هوای کوهستانی است و ویژگی‌های اصلی این نوع آب و هوا، افزایش بارندگی و کاهش دما با افزایش ارتفاع، میانگین دمای پایین و بارندگی اغلب به صورت برف می‌باشد.

۱۲۳-

(الهام میرزایی، منابع آب ایران، صفحه‌ی ۴۸)  
 بیش‌تر بارش‌ها در ایران در اواخر پاییز تا اوایل فصل بهار می‌بارد. با توجه به ناهمواری‌ها و جهت آن‌ها، هر چه از شرق به غرب برویم، مقدار آب رودها بیش‌تر می‌شود. رودهای مناطق نسبتاً خشک بیش‌تر طغیانی و اتفاقی هستند و مقدار آب آن‌ها در سال‌های مختلف متفاوت است.

۱۲۴-

(مهری کاردران، منابع آب ایران، صفحه‌ی ۵۴ و ۵۵)  
**تشریح گزینه‌های نادرست:**  
 ب) آن‌چه امروز دریای عمان نامیده می‌شود در گذشته دریای مکران نام داشت.  
 ج) عمق دریای عمان گاهی تا ۲۰۰۰ متر هم می‌رسد.  
 د) این دریا مشاغل گوناگونی از جمله صیادی و پرورش ماهی و میگو را به وجود آورده است.

۱۲۵-

(منصوره شایب زاده، آب و هوای ایران، صفحه‌ی ۳۶ و ۳۷)  
**تشریح گزینه‌های غلط:**  
 ب) خلیج فارس و دریای عمان در بارش سواحل جنوبی کشور، نقش چندانی ندارند و موجب شرجی شدن هوا می‌شوند.  
 پ) در اطراف خط استوا به دلیل گرم بودن و صعود هوا کمربند کم‌فشار حاره‌ای تشکیل می‌شود.  
 ت) در اطراف مدار رأس السرطان و رأس الجدی به دلیل سنگینی و فرونشینی هوا کمربند پرفشار جنب حاره‌ای تشکیل می‌شود.

۱۲۶-

(مهمراهی علی نزار، آب و هوای ایران، صفحه‌ی ۴۴ و ۴۵)  
 عواملی چون کاهش ریزش‌های جوی، خشک شدن باتلاق‌ها و مدیریت ضعیف منابع آب در کشورهایی چون ایران، عراق، ترکیه و... باعث شکل‌گیری این پدیده (ریزگردها) شده است. برای مقابله با ریزگردها راه‌های مختلفی است. احیای تالاب‌ها و تأمین حقایق رودخانه‌های منطقه، اجرای طرح‌های مهار بیابان، تغییر در شیوه کشت و مدیریت صحیح آب در بخش‌های مختلف، روش‌های مناسبی است.

۱۲۷-

(الهام میرزایی، منابع آب ایران، صفحه‌ی ۵۰ تا ۵۲)  
 الف) دریای خزر از راه دن - ولگا به دریای سیاه ارتباط پیدا کرده است.  
 ب) عرض متوسط دریای خزر ۳۰۰ کیلومتر و طول آن حدود ۱۲۰۰ کیلومتر است.  
 پ) رودهای کورا و ارس از سمت جنوب غرب به دریای خزر می‌ریزند.  
 ت) انواع ماهیان خاویاری جهان فقط در دریای خزر زندگی می‌کنند.  
 ث) حوضه آبریز فلات مرکزی در کشور ما جزء حوضه آبریز داخلی است.

۱۲۸-

(معصومه حسینی صفا، منابع آب ایران، صفحه‌ی ۵۱ و ۵۳)  
**تشریح گزینه‌های غلط:**  
 ۱) صحیح - غلط (اخراج پر تغالی‌ها از تنگه هرمز و خلیج فارس)  
 ۲) صحیح - صحیح  
 ۳) غلط (طول‌ترین رود خلیج فارس، رود کارون می‌باشد) - غلط (به دلیل وسعت زیاد دریاچه خزر، نام دریا را بر آن نهادند).  
 ۴) غلط (طول دریای خزر، حدود ۱۲۰۰ کیلومتر است) - غلط (مساحت دریای خزر، با توجه به تغییرات سطح آب، متفاوت است)

۱۲۹-

(مهری کاردران، منابع آب ایران، صفحه‌ی ۴۹ و ۵۶)  
 الف) کانون‌های آبیگری که بیش از ۵۰۰ میلی‌متر بارش داشته باشند و حداقل در هشت ماه از سال، این بارش‌ها اتفاق بیفتند، به آن‌ها کانون‌های دائمی می‌گویند.  
 ب) کانون‌های اتفاقی، در کوهستان‌های نزدیک به مناطق گرم و خشک، که گاهی بارش‌های کوتاه و اتفاقی رخ می‌دهد، به وجود می‌آیند.  
 ج) اغلب دریاچه‌های دائمی ایران در نیمه غربی کشور قرار دارند.  
 د) دریاچه جازموریان بین دو استان کرمان و سیستان و بلوچستان قرار دارد.

۱۳۰-

(منصوره شایب زاده، منابع آب ایران، صفحه‌ی ۵۶ و ۵۷)  
**تشریح گزینه‌های غلط:**  
 الف) اطراف دریاچه ارومیه املاح و رسوباتی است که برای درمان امراض پوستی مورد استفاده قرار می‌گیرد و آب این دریاچه موجب معتدل شدن آب و هوای منطقه شده است.  
 پ) عمیق‌ترین نقطه دریاچه ارومیه در شمال غربی آن است و مهم‌ترین جزایر این دریاچه عبارتند از آرزو و اسپیر، کبودان و اشک داغی.  
 ت) نام دیگر دریاچه ارومیه، چیچست و کبودان است.

**جامعه‌شناسی (۱)**

۱۳۷- (مریم بوستان، هویت، صفحه‌ی ۵۷ و ۵۸)  
- فرزند اول خانواده بودن یک ویژگی ثابت و انتسابی است.  
- صبور بودن یک ویژگی فردی است.  
- ایرانی بودن یک ویژگی اجتماعی است.

۱۳۸- (علیرضا رضایی، هویت، صفحه‌ی ۶۰ و ۶۱)  
- تغییر دادن جهان توسط یک انسان باتقوا، تأثیر جهان نفسانی بر جهان اجتماعی است.  
- درمان برخی بیماری‌های جسمی با کمک قوای روانی، تأثیر جهان نفسانی بر جهان طبیعی است.

۱۳۹- (علیرضا رضایی، هویت، صفحه‌ی ۶۴)  
علت این امر این است که کودکان نسبت به عوامل مؤثر بر رفتار خود شناخت و اطلاعات بیشتری دارند و در توضیح علل رفتار خود، بر شرایط محیطی تأکید می‌کنند و خود را بی‌تقصیر می‌دانند و چون از رفتار دیگران شناختی ندارند بر سهم خود افراد در رفتارها، تأکید بیشتری دارند.

۱۴۰- (مریم بوستان، هویت، صفحه‌ی ۶۴)  
وجود نظریات متفاوت درباره‌ی هویت، نشانه این است که امکان خطا و اشتباه در شناخت هویت وجود دارد.

**جامعه‌شناسی (۱) (شاهد «گواه»)**

۱۴۱- (کتاب جامع، پیامدهای جهان اجتماعی، صفحه‌ی ۳۹ و ۴۰ کتاب درسی)  
انسان‌ها در جهانی چشم‌گشوده‌اند که باورها، ارزش‌ها، هنجارها و نمادهای آن شکل گرفته‌اند و به فعالیت اجتماعی انسان‌ها شکل می‌دهند؛ هر کدام از انسان‌ها صرفاً کنش‌گری منفعل نیستند؛ بلکه می‌توانند در جهت تداوم، گسترش و پیشرفت این جهان حرکت کنند.

۱۴۲- (کتاب جامع، پیامدهای جهان اجتماعی، صفحه‌ی ۴۳ کتاب درسی)  
گزینه‌ی «۳» مربوط به «فرهنگ معنوی» می‌باشد نه «فرهنگ سکولار».  
توضیح نکات درسی:  
فرهنگ دنیوی و این‌جهانی، فرهنگ سکولار است. در این فرهنگ، جهان دیگر انکار می‌شود و یا در محدوده‌ی منافع‌ی که برای خواسته‌های این جهانی بشر دارد، پذیرفته می‌شود.

۱۴۳- (کتاب جامع، پیامدهای جهان اجتماعی، صفحه‌ی ۴۵ کتاب درسی)  
جهان متجدد فقط علمی را که با روش‌های تجربی به دست می‌آیند، علم می‌داند و علمی را که از روش‌های فراتجربی (عقلانی و وحیانی) استفاده می‌کنند، علم نمی‌شناسد. با افول این دسته - از علوم، امکان ارزیابی ارزش‌ها و آرمان‌های بشری - که پدیده‌های فراتجربی‌اند از دست می‌رود و داورى درباره‌ی این امور، به تمایلات افراد و گروه‌های متفرق سپرده می‌شود. از این روند، به زوال معنا و «عقلانیت ذاتی» یاد می‌شود.

۱۳۱- (ممدابراهیم علی‌نژاد، پیامدهای جهان اجتماعی، صفحه‌ی ۳۹)  
جهان اجتماعی با آگاهی و اراده‌ی افراد انسانی پدید می‌آید ولی این پدیده، پس از آن‌که با کنش انسان تحقق پیدا کرد، پیامدها و الزام‌هایی را به دنبال می‌آورد که وابسته به قرارداد و اراده‌ی تک‌تک افراد نیست. این پیامدها خود، موقعیت جدیدی (فرصت‌ها و محدودیت‌ها) را برای کنش‌ها و انتخاب‌های بعدی ما فراهم می‌آورد.

۱۳۲- (ممدابراهیم علی‌نژاد، پیامدهای جهان اجتماعی، صفحه‌ی ۴۱)  
بخش‌های مختلف جهان اجتماعی، فرصت‌ها و محدودیت‌هایی دارند. فرصت‌ها و محدودیت‌ها به یکدیگر وابسته‌اند و هیچ‌کدام بدون دیگری محقق نمی‌شوند. به عبارت دقیق‌تر، فرصت‌ها و محدودیت‌ها، دو روی یک سکه‌اند. جهان‌های اجتماعی مختلف را می‌توان براساس آرمان‌ها و ارزش‌های آن‌ها و نیز فرصت‌ها و محدودیت‌هایی که به دنبال می‌آورند، ارزیابی کرد.

۱۳۳- (الهام میرزایی، پیامدهای جهان اجتماعی، صفحه‌ی ۴۴)

**تشریح عبارت‌های نادرست:**

الف) در جهان متجدد آدمیان متوجه اهداف دنیوی‌اند و برای رسیدن به این اهداف از علوم تجربی استفاده می‌کنند.  
ب) در این جهان کنش‌هایی که اهداف دنیوی را به وسیله علوم تجربی تعقیب می‌کنند، به شدت رواج می‌یابند. رواج این دسته از کنش‌های حسابگرانه معطوف به دنیا عرصه را بر سایر کنش‌های انسانی مانند کنش‌های عاطفی و اخلاقی تنگ می‌کند.

۱۳۴- (علیرضا رضایی، ارزیابی جهان‌های اجتماعی، صفحه‌ی ۵۱)  
- مورد اول و دوم فقط بخشی از قلمرو آرمانی هستند اما مورد سوم نه در قلمرو آرمانی وجود دارد نه در قلمرو واقعی.

۱۳۵- (الهام میرزایی، ارزیابی جهان‌های اجتماعی، صفحه‌ی ۵۲)  
جوامع مختلف با ایمان به عقاید و ارزش‌های حقیقی، آن‌ها را به قلمرو آرمانی خود وارد می‌کنند و اگر هنجارها و اعمال خود را براساس این عقاید و ارزش‌ها سامان دهند، آن‌ها را به قلمرو واقعی وارد نموده‌اند.

۱۳۶- (ممدابراهیم علی‌نژاد، ارزیابی جهان‌های اجتماعی، صفحه‌ی ۵۰)  
عقیده به توحید و ارزش‌های توحیدی، وفای به عهد، تحمل دیگران و مدارا با کسانی که از شناخت حقیقت محروم مانده‌اند، حمایت از مستضعفان و مظلومان، دفاع از عدالت و حقوق انسان‌ها و ... از جمله عقاید و ارزش‌های حق‌اند. ظلم، بی‌عدالتی، تجاوز به حقوق دیگران، شرک، دنیاپرستی و ... از جمله عقاید و ارزش‌های باطل‌اند. - تقدیس حیوانات در معابد هم، چون براساس خرافات شکل گرفته است از عقاید باطل محسوب می‌شود.

۱۴۴-

(کتاب جامع، ارزیابی جهان‌های اجتماعی، صفحه‌ی ۴۸ کتاب درسی)  
برنامه‌ریزان فرهنگی از طریق تعلیم و تربیت، زمینه را برای ورود قلمرو آرمانی به عرصه قلمرو واقعی فراهم می‌آورند.

۱۴۵-

(کتاب جامع، ارزیابی جهان‌های اجتماعی، صفحه‌های ۴۷، ۴۸ و ۵۰ کتاب درسی)  
ارزش‌ها، راهنمای کنش اعضای جهان اجتماعی‌اند.

۱۴۶-

(کتاب جامع، ارزیابی جهان‌های اجتماعی، صفحه‌ی ۵۳ کتاب درسی)  
حقیقت هر چند خود ثابت است ولی در قلمروی واقعیت ثابت نبوده و تغییرپذیر است؛ یعنی جامعه امکان انحراف از حق و پذیرش قلمرو باطل را دارد، همان‌گونه که امکان خروج از فرهنگ باطل و قبول قلمرو حق وجود دارد.

۱۴۷-

(کتاب جامع، هویت، صفحه‌ی ۵۷ کتاب درسی)  
هر آنچه افراد در پاسخ به پرسش «کیستی؟» می‌گویند و با آن خود را از اشیا و افراد دیگر متمایز می‌کنند، هویت فرد را تشکیل می‌دهد.

۱۴۸-

(کتاب جامع، هویت، صفحه‌ی ۶۲ کتاب درسی)  
نگاه دنیوی جهان متجدد و ارزش‌های آن به‌گونه‌ای است که به طبیعت به عنوان یک ماده بی‌جان، نگاه می‌شود تا هرگونه دخل و تصرفی در آن مجاز باشد. انسان در این جهان هر نوع تصرفی را برای بهره‌برداری بیشتر از طبیعت انجام می‌دهد.

۱۴۹-

(کتاب جامع، هویت، صفحه‌ی ۶۲ کتاب درسی)  
هر جهان اجتماعی بنا به هویت خود با نوع خاصی از هویت اخلاقی و روانی افراد سازگار است و زمینه‌ی پیدایش و رشد همان هویت را فراهم می‌آورد.

۱۵۰-

(کتاب جامع، هویت، صفحه‌ی ۶۳ کتاب درسی)  
شعر «من چو خود را زنده در عمری دراز / بی نیردم، مرده گی یا بی تو باز» از عطار نیشابوری در ارتباط با خودآگاهی یا ناخودآگاهی می‌باشد و انضباط‌گرایی، تبرج، رفاه‌طلبی و ... از آرمان‌ها و ارزش‌های دنیوی می‌باشند.

### منطق

۱۵۱-

(کوثر دستورانی، اقسام استدلال استقرایی، صفحه‌ی ۴۸ و ۴۹)  
«استنتاج بهترین تبیین» در زندگی روزمره بسیار کاربرد دارد و در مسائل علمی نیز از این نوع استنتاج، جهت بررسی فرضیه‌های علمی استفاده می‌شود.

۱۵۲-

(کوثر دستورانی، قضیه حملی، صفحه‌ی ۵۸)  
اگر موضوع قضیه، مفهومی جزئی باشد، مثل ایران و اعداد اول کوچکتر از ۱۰۰، آن را «قضیه شخصی» می‌نامند.

۱۵۳-

(کوثر دستورانی، اقسام استدلال استقرایی، صفحه‌ی ۴۳ و ۴۶)  
در «استقرای تعمیمی» با مشاهده چند مورد جزئی، حکمی کلی به دست می‌آوریم و چون تک تک جامعه آماری را بررسی نمی‌کنیم و از نمونه‌های تصادفی استفاده می‌کنیم، مبنای آن براساس تخمین بنا شده است و «نمی‌توان از آن نتیجه یقینی گرفت» هم‌چنین استقرای «تمثیلی» استدلالی ضعیف است و نتایج آن احتمالی است، چرا که به صرف مشابَهت ظاهری میان دو امر جزئی، نمی‌توان احکام یکی را بر دیگری تسری داد.

۱۵۴-

(فاطمه شومیری، قضیه حملی، صفحه‌ی ۵۸ و ۵۹)  
قضیه جزئیه قضیه‌ای است که «سور قضیه محصوره»، جزئی باشد و قضیه شخصی قضیه‌ای است که «موضوع قضیه»، مفهوم جزئی باشد. جزئی بودن سور قضیه با جزئی بودن موضوع قضیه، متفاوت است و تنها در لفظ اشتراک دارند.

۱۵۵-

(فاطمه شومیری، قضیه حملی، صفحه‌ی ۵۸ و ۵۹)  
کمیت قضیه به «سور قضیه» بستگی دارد که تعیین‌کننده «دامنه مصادیق موضوع» است و براساس آن قضیه به «دو» دسته، جزئیه و کلیه تقسیم می‌شود.

۱۵۶-

(مانده‌سازات شاهمزاری، اقسام استدلال استقرایی، صفحه‌ی ۴۵ و ۴۶)  
مثال مذکور در صورت سؤال، یک «استقرای تعمیمی» است؛ زیرا با مشاهده چند مورد جزئی، حکمی کلی به دست آمده است، از آنجا که در استقرای تعمیمی تک‌تک جامعه آماری را بررسی نمی‌کنیم و از نمونه‌های تصادفی استفاده می‌کنیم، مبنای آن براساس تخمین بنا شده است و نمی‌توان نتیجه قطعی از آن گرفت.

۱۵۷-

(هژبر ربیعی، اقسام استدلال استقرایی، صفحه‌ی ۴۷)  
شرایط استقرای تعمیمی قوی:  
۱- نمونه‌ها باید متفاوت و تصادفی باشند.  
۲- نمونه‌ها باید بیانگر همه طیف‌های مختلفی باشند که در جامعه آماری ما وجود دارند.  
۳- تعداد نمونه‌ها نسبت به کل جامعه آماری نسبت مناسبی داشته باشند.  
در مثال‌های مذکور در صورت سؤال، مورد دوم و سوم شرایط استقرای تعمیمی قوی را ندارند.

۱۵۸-

(هژبر ربیعی، اقسام استدلال استقرایی، صفحه‌ی ۴۱)  
استدلال «قیاسی»، استدلال است که در آن مقدمات ضرورتاً نتیجه را در پی دارد؛ مانند دو عبارت آخر مذکور در صورت سؤال. استدلال «استقرایی»، استدلالی است که در آن مقدمات از نتیجه حمایت نسبی می‌کنند.

۱۵۹-

(فاطمه شومیری، قضیه حملی، صفحه‌ی ۵۶ و ۵۷)  
قضیه حملی به قضیه‌ای گفته می‌شود که در آن به «ثبوت یا نفی چیزی برای چیزی حکم می‌شود» و کیفیت آن به نسبت، فعل ربطی یا «ابطال» آن بستگی دارد مانند: «الف ب نیست».

۱۶۰-

(فاطمه شومیری، اقسام استدلال استقرایی، صفحه‌ی ۴۳ و ۴۴)  
استقرای تمثیلی استدلالی ضعیف است و نتایج آن احتمالی است چرا که «به صرف مشابَهت ظاهری میان دو امر جزئی نمی‌توان احکام یکی را بر دیگری تسری داد.»  
هر چه وجوه مشابَهت میان دو امر بیشتر باشد، استقرای تمثیلی قوی‌تر است؛ اما نتیجه آن قطعی نیست.